

Základní škola a mateřská škola Zdislavice, příspěvková organizace
Výroční zpráva 2022/2023



Výroční zpráva

o činnosti školy

v roce 2022/2023



Výroční zpráva je zpracována v souladu s §10 odst. 3 zákona č. 561/2004Sb. zákona o předškolním, základním, středním, vyšším odborném a jiném vzdělávání (školský zákon) ve znění pozdějších předpisů a podle § 7 odst.1 a 2 vyhlášky MŠMT 15/2005 Sb, ve znění pozdějších předpisů (§ 7, odst.1 a 2 vyhl. č. 225/2009 Sb.), kterou se stanoví náležitosti dlouhodobých záměrů, výročních zpráv a vlastního hodnocení školy.

Mgr. Irena Králová
ředitelka školy

Projednáno pedagogickou radou dne: 31.8.2023

Schváleno školskou radou dne: 3.10.1023

Základní škola a mateřská škola Zdislavice, příspěvková organizace
Výroční zpráva 2022/2023

**Přesný název školy dle posledního rozhodnutí o
zařazení do sítě škol a
datum posledního vydání rozhodnutí**

Základní škola a mateřská škola Zdislavice, příspěvková organizace

Příspěvková organizace

257 64 Zdislavice 100

identifikátor zařízení: 6000 42 189

tel.: 317 851 327, 317 851 269

fax: 317 851 269

e-mail: zsams@zdislavice.cz, www.zdislavice.cz

org. číslo : 52 521

Kontaktní osoby:

Zařazení do sítě:

Ředitel školy:	Mgr. Irena Králová	s účinností od 23.8.2006
		ZŠ - IZO 102 002 703
Ekonom školy:	Lucie Jankovská	MŠ - IZO 107 510 413
Personalistka	Jaroslava Flekalová	ŠD - IZO 113 000 413
Zástupce pro MŠ :	Dana Fliegerová	ŠJ ZŠ - IZO 102 662 614
Vedoucí ŠJ:	Lucie Jankovská	ŠJ MŠ - IZO

Od 1.9. 2005 se mění zařazení do sítě. Z rejstříku bylo vymazáno zařízení Školní jídelna MŠ (IZO 102 662 894) a byla zvýšena kapacita zařízení Školní jídelna ZŠ (IZO 102662614).

Od 1.3. 2006 je navýšena kapacita školní družiny na 60 dětí.

Od 1.1.2016 se mění název školy ze Základní škola Zdislavice, okr. Benešov na Základní škola a mateřská škola Zdislavice, příspěvková organizace.

Od dubna 2013 je kapacita MŠ 36 dětí.

Zřizovatel školy

Městys Zdislavice

257 64 Zdislavice 6

Telefon: 317 851 321, fax: 317 851 321

e-mail: zdislavice@zdislavice.cz

Součásti základní školy

Součástí školy jsou základní škola, mateřská škola, školní družina a školní jídelna. Základní škola pracuje na prvním stupni v režimu málotřídní školy, na druhém stupni se slučují pro výuku některé předměty. Od 22.6.2005 při škole pracuje školská rada v počtu 6 členů.

Charakteristika školy

Škola se nachází v Městysi Zdislavice 7 km od města Vlašim. Hlavní budova školy, pocházející z poloviny 19. století, byla postupnými přestavbami rozšířena do dnešní podoby s osmi učebnami. Škola současně využívá i budovu bývalé radnice, kde je v současné době knihovna, studovna s čítárnou, školní družina, cvičná kuchyňka a školní kuchyně s jídelnou. Budova radnice prošla zásadní rekonstrukcí. Budova byla zateplená, došlo k výměně oken a otopného systému. Byla dokončena rekonstrukce i u hlavní budovy. V rámci rekonstrukce se udělaly vnitřní úpravy v souvislosti se změnou hlavního vchodu, který bude směrem z městečka. Dokončeny byly i práce na propojení obou budov. Posledním prvkem změn bylo postavení přístřešku nad chodníkem u hlavního vchodu a branky s plotem. Na začátku roku byl nainstalován kamerový systém, který zabírá všechny vchody do školy a podstatnou část školního dvora. V průběhu roku bylo nainstalováno zabezpečení školy firmou Jablotron.

Školní družinu jsme v letošním školním roce provizorně umístili do hlavní budovy školy. Probíhá rekonstrukce druhé školní budovy a ŠD musela být přemístěna.

Jako tělocvičnu používáme místní sokolovnu, která byla v poslední době rovněž rekonstruovaná a zateplená. V hodinách TV se využívá i přilehlé hřiště, rovněž zmodernizované s umělým povrchem a sportovní areál „Bolinsko“. V areálu školy se také nachází přízemní budova dílen. Tu čekají rovněž změny, které by měly znamenat zkvalitnění polytechnického vzdělávání a zpříjemnit prostředí pro žáky.

Školu navštěvují žáci ze Zdislavic, 3 spádových obcí (Rataje, Chlum, Malovice) a dalších tradičních obcí (Javorník, Měretice, Řimovice, Bolina). Po dlouhé době se snížilo procento dojíždějících žáků – 42, tj. 49%.

Nově jsme v letošním školním roce zavedli on-line odhlašování obědů přes aplikaci v mobilním telefonu. Připravujeme do mateřské školy aplikaci podobnou „Bakalářům“ tak, aby byla sjednocena administrativa ZS a MŠ a hlavně proto, že od roku 2025 budou i mateřské školy generovat matriku z programu v počítači.

V roce 1993 vstoupila základní škola do právní subjektivity jako příspěvková organizace. Od 1. ledna 2003 k ní byla připojena mateřská škola a školní jídelna.

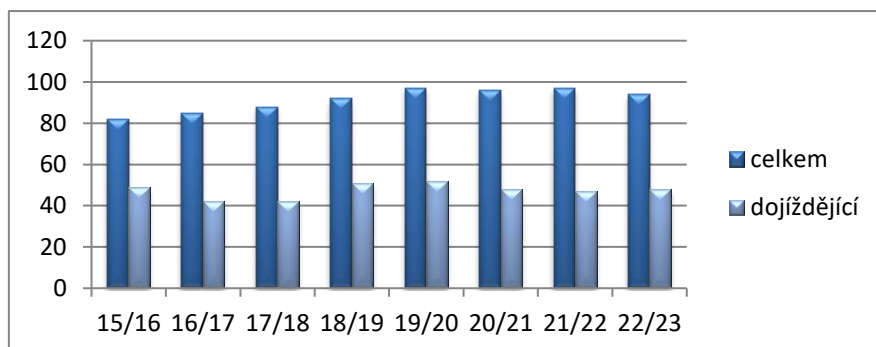
Mateřská škola má dvě třídy, které navštěvuje 48 dětí ve věku od 3 do 6 let. U školky je využívána prostorná zahrada vybavená pískovišti a zakoupenými prvky dětského hřiště. I budova mateřské školy prošla v minulosti zásadní rekonstrukcí – výměnou oken, zateplením, výměnou otopné soustavy a vybudováním nové střechy sedlového typu.

Základní škola a mateřská škola Zdislavice, příspěvková organizace Výroční zpráva 2022/2023

Počet tříd ZŠ: 9 = 95 žáků v 1. až 9.roč. (10,55 žáka na třídu).

Vzhledem k průměrnému počtu žáků na třídu škola pracuje v režimu výjimky, udělené zřizovatelem. V současné době již není možné slučovat další třídnictví.

Počet oddělení ŠD: 2 = 48 žáků



Ve školním roce 2022 /23 se podařilo realizovat tyto opravy a změny:

- Zahájit rekonstrukci budovy radnice.

Vedení školy

Ředitelka školy je ve funkci šestnáctým rokem. Vzhledem k nízkému počtu žáků byla funkce zástupkyně pro ZŠ zrušena.

Širší vedení školy tvoří zástupkyně pro MŠ, ekonomka školy a současně vedoucí školní jídelny a výchovná poradkyně. Od 1.1.2015 došlo ke změně výchovné poradkyně. Tuto funkci převzala Mgr. I. Králová. Širší vedení se schází podle potřeby. Připravuje se zde měsíční plán školy, probíhá koordinace všech akcí ve škole, řeší se připomínky k provozu školy.

Přehled oborů vzdělávání

Obor vzdělávání podle Klasifikace kmenových oborů vzdělávání :
79-01-C/001 Základní škola

Materiálně technické podmínky školy

Hlavní budova školy sice pochází z 19. století, ale v průběhu let prošla několika rekonstrukcemi. Byla vyměněna okna, došlo k zateplení budovy a půdy. V rámci rekonstrukce se propojily obě budovy spojovacím krčkem, který umožní procházení z budovy do budovy vnitřním prostorem. Celý objekt funguje pod jedním číslem popisným – 100. Celá rekonstrukce znamená velké finanční úspory na provozních nákladech za topení a snazší dodržování hygienických limitů. Nová venkovní úprava budov významně posílila i první

Základní škola a mateřská škola Zdislavice, příspěvková organizace Výroční zpráva 2022/2023

dojem ze školy. Ve škole je 9 kmenových tříd. Za budovou je dvůr, který je využíván k relaxaci o přestávkách a pro pobyt školní družiny. Žáci mohou využívat tyto odborné pracovny: dílnu, cvičnou kuchyňku, pracovnu informatiky, odbornou pracovnu pro výuku přírodovědných předmětů a žákovskou knihovnu. V nově upravené půdě je zajištěn větší prostor na sklad učebnic. Podařilo se zmodernizovat zařízení sborovny. Důležitá je pro školu tělocvična se školním hřištěm. Tělocvična prošla celkovou rekonstrukcí a změnila se v moderní sportovní halu, která plně vyhovuje potřebám školy. Nevýhodou je jen to, že není součástí areálu školy a žáci musí na hodiny tělesné výchovy docházet cca 80m.

Některé třídy 1.stupně jsou vybaveny relaxačními koberci. Ve všech třídách jsou moderní lavice a židličky. V plánu je modernizace některých učeben. Přesto naše snaha naráží na nedostatek místností a jejich velikost. Přes veškerou snahu není stav zcela ideální i když se výrazně zlepšil. Každým rokem sanujeme omítky a malujeme.

Škola je vytápěna tepelnými čerpadly. Nově nainstalovaná tepelná čerpadla a nové radiátory zajistily dostatek tepla i v období zimních měsíců a zpříjemnily prostředí tříd.

Výuka je zabezpečena dostatečným počtem audiovizuální techniky, meotary, datovými projektory, vizualizéry, stále častěji se používá i interaktivní tabule, která si okamžitě získala oblibu u žáků. Snažíme se o tuto techniku pečovat, protože opravy jsou finančně náročné. Našlo se i nové řešení internetového připojení, protože předchozí nepokrývalo naše stále vyšší potřeby. K internetu je připojena i mateřská škola.

V letošním školním roce probíhá zásadní rekonstrukce budovy „radnice“. Proto je vše přesunuto do hlavní budovy, školní jídelna je v mateřské škole a část vybavení je dočasně přestěhováno do volných prostor MŠ, ZŠ a“ staré hasičárny“.

Mateřská škola se nachází v budově původně ze 70. let. V nedávné době prošla zásadní kompletní rekonstrukcí, a k zásadním úpravám došlo i na zahradě. Byla zakoupena nová zařízení na zahradu, sloužící ke hře dětí.

Ze třídy je přímý vstup na terasu, která je využívána k malování a sportovním aktivitám. Obnovuje se i fond hraček a pomůcek důležitých pro rozvoj dětí. Byla dokončena přístavba na rozšíření kapacity MŠ.

Školní jídelna s kuchyní je běžně v budově „radnice“. Poskytuje stravování dětem ve škole. Mateřská škola má vlastní kuchyni.

Pitný režim je zajišťován umístěním nápojových automatů. Škola se účastní programu „Mléko do škol“ a je zapojena i do projektu „Ovoce do škol.“ Zatím máme s tímto projektem dobré zkušenosti. Vzhledem k tomu, že se dodávky ovoce poněkud zhoršily co do kvality, změnili jsme od září 2014 dodavatele, který pracuje k naší plné spokojenosti. Od rodičů mají třídní učitelky seznamy dětí s alergiemi, abychom se vyhnuli případným zdravotním komplikacím.

Škola je vybavována novou IT technikou z dotačního titulu MŠMT – Plán obnovy.

Školská rada

Při škole byla na základě školského zákona zvolena a pracuje školská rada, která pracuje v počtu šesti členů. V září 2023 byly nové volby.

Datum zřízení: 22.6.2005

Rada nyní pracuje v tomto složení:

Za obec: Pavel Bouček, Martin Šanda

Za školu : Mgr. Dagmar Vodolánová , Ing. Lenka Vrbová

Za rodiče: Lucie Jankovská, Andrea Sedláková /předsedkyně

Školní parlament

Třídy druhého stupně a pátá třída si každoročně volí své zástupce do školního parlamentu, který se každou první středu v měsíci schází s ředitelkou. Na schůzkách se projednává nejrůznější problematika, žáci přicházejí se svými připomínkami a návrhy. Pokud je potřeba, může být na schůzku přizvána výchovná poradkyně nebo kterákoliv z vyučujících. Využívá se i schránka důvěry, kam mohou všichni žáci vhazovat své připomínky. Ty jsou pak řešeny podle závažnosti se školním parlamentem nebo s vedením školy. I ostatní žáci mají možnost se zapojit do některých aktivit formou hlasování na nástěnce nebo podáváním návrhů do ředitelny. Práce školního parlamentu se stále zlepšuje. Žáci se naučili dobře komunikovat a nebojí se přednést svoje názory a připomínky. Je pravidlem, že výsledky z jednání přednášejí na třídních čtvrhodinkách.

Součástí práce parlamentu je i příprava materiálů na centrální nástěnku u ředitelny. Na ní se objevují aktuální informace a fotodokumentace ze života školy, výsledky olympiád a soutěží a závažná sdělení vedení školy. Všichni žáci mají možnost se podílet na její aktualizaci formou dotazníků a anket. Tato forma spolupráce se velmi osvědčila a u nástěnky je stále velmi živo.

Složení školního parlamentu

5.ročník	A.Boučková, L.Kupsa
6.ročník	D.Svoboda, J.Hejzlar
7.ročník	A.Janáčková, A. Sedláčková
8.ročník	T. Jankovská, E. Šteigerová
9.ročník	V. Míková, J. Mecka

Vzdělávací programy

Na základní škole se vyučuje podle RVP pro ZŠ, vzdělávací program má název ZDISLAV.

V letošním školním roce se ŠVP opět upravoval podle pokynů MŠMT – výuka informatiky. Na konci školního roku se opět vyhodnotily další zkušenosti a byly provedeny potřebné drobné změny. Jeho realizaci a naplňování je věnována velká pozornost. Každým rokem se vzdělávací program vyhodnocuje, doplňuje a případně aktualizuje i v rámci školy.

V mateřské škole se pracuje podle RVP PV, vzdělávací program má název FLORIÁNEK.

Školní družina pracuje podle ŠVP pro zájmové vzdělávání s názvem KDO SI HRAJE, NEZLOBÍ.

Titulní stránky ŠVP:

ŠKOLNÍ VZDĚLÁVACÍ PROGRAM

pro základní vzdělávání

ZDISLAV

ZÁKLADNÍ ŠKOLA A MATEŘSKÁ ŠKOLA



ZDISLAVICE

ZÁKLADNÍ ŠKOLA A MATEŘSKÁ ŠKOLA ZDISLAVICE

257 64 ZDISLAVICE 100

Motto: Moudrost je třeba nejen získávat, ale i používat.(Cicero)

ZDISLAV

Zvídavost

Dovednost

Iniciativa

Spolupráce

Logika

Aktivita

Všestrannost

Základní škola a mateřská škola Zdislavice, příspěvková organizace
Výroční zpráva 2022/2023

Rámcový popis personálního zabezpečení činnosti školy

Pracovníci	K 30.6.2022 fyzický	K 30.6.2022 přepočtený	Pracovníci	K 30.6.2022 fyzický	K 30.6.2022 přepočtený
Pedagogičtí, z toho:	17	13,27	Nepedagogičtí, z toho:	7	5,949
MŠ	4	2,5	MŠ	1	1,000
ZŠ	10	9,77	ZŠ	3	2.388
ŠD	2	1,0	ŠJ	3	2,561

Odborná kvalifikace a aprobovanost

<u>Odborná kvalifikace</u>	%	<u>Aprobovanost výuky</u>	%
Odborná kvalifikace	100	Aprobovanost výuky	81,6
Učitelé na 1.stupni	100	Učitelé na 1.stupni	78
Učitelé na 2.stupni	100	Učitelé na 2.stupni	44,2
Učitelky MŠ	100		
Vychovatelky ŠD	100		

Pedagogičtí pracovníci podle věkové skladby

Věk	Do 30 let (včetně)	31 – 40 let	41 – 50 let	51 – 60 let	Nad 60 let
Počet	5	3	1	4	4
Z toho žen	5	3	0	4	4

Základní škola a mateřská škola Zdislavice, příspěvková organizace
Výroční zpráva 2022/2023

Údaje o nepedagogických pracovnících

Jméno	zařazení	vzdělání	úvazek	praxe
Flekalová Jaroslava	personalistka	ÚSO	0,25	38,5
Jankovská Lucie	ekonomka	ÚSO	1,00	15,0
Toulová Jana	kuchařka	SOU	1,00	23,0
Boučková Hana	uklízečka	SOU	0,50	10,0
Kůželová Hana	kuchařka	SOU	1,00	40,5
Kupsová Jaroslava	školnice	SOU	1,00	40,0
Čadová Květa	uklízečka	ZŠ	0,950	38,0
Váňová Bohumila	školnice – uklízečka MŠ	SOU	1,00	36,0

Zápis k povinné školní docházce

Počet prvních tříd	Počet dětí přijatých do prvních tříd	Z toho počet dětí starších 6ti let (nást. po odkladu)	Z toho počet dětí mladších 6ti let	Počet odkladů pro školní rok 2023/2024
1	11	0	0	4



U zápisu

K zápisu do první třídy se dostavilo 15 dětí. Zápis vedla paní učitelka Jana Dufalová, která od září povede první třídu. U zápisu pomáhaly žákyně páté třídy, které se věnovaly dětem, čekajícím se svými rodiči ve vedlejší třídě.

Základní škola a mateřská škola Zdislavice, příspěvková organizace
Výroční zpráva 2022/2023

Přijímací řízení do MŠ se konalo 4. května 2023 a bylo vyhověno 11 podaným žádostem o přijetí. Šesti žádostem nebylo možné vyhovět.

Výsledky přijímacího řízení na SŠ

Počet žáků		Gymnázia	Střední odborné školy	Stř.odb.učiliště –4letý obor	Stř.odb.učiliště – 3letý obor
9.ročník	7	1	3	2	1
5.ročník	0	0			

Údaje o výsledcích vzdělávání žáků

Ročník	Počet žáků	Prospěl s vyznamenáním	Prospěl	Neprospěl	Nehodnocen	Průměr
1.	11	11	0	0	0	1,00
2.	14	14	0	0	0	1,05
3.	10	8	2	0	0	1,09
4.	7	7	0	0	0	1,21
5.	12	6	6	0	0	1,54
6.	12	0	12	0	0	1,84
7.	13	4	9	0	0	1,67
8.	9	2	7	0	0	2,04
9.	7	1	6	0	0	1,94
Celkem	95	51	44	0	0	1,58

Průměrný prospěch I. stupně je 1,196; II. stupně je 1,86; na školu celkově je 1,58. Od loňského roku došlo k mírnému zhoršení prospěchu..

Celostátní testy a evaluace

V letošním roce jsme se testování zúčastnili v rámci výběrového šetření. Byla vybraná 5. třída a zařazena do matematické gramotnosti, čtenářské gramotnosti a zeměpisu na portále ČŠI NIQES. Dosáhli jsme průměrných celorepublikových výsledků.

Portál je nastaven i tak, že si mohou vyučující vybrat předem sestavené testy, sestavit si testy své nebo si své úlohy sami vytvořit. Portál se využívá k závěrečným prověrkám, zatím tak, že si je vyučující upravují do papírové podoby.

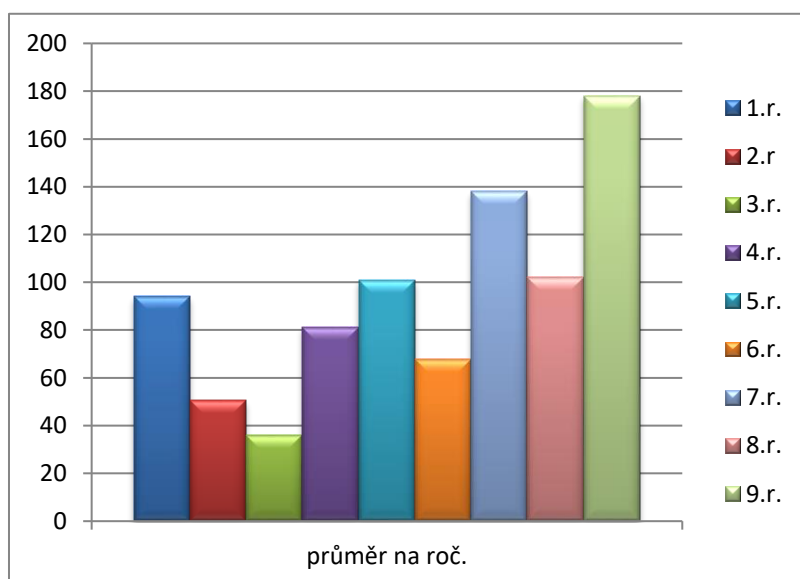
Základní škola a mateřská škola Zdislavice, příspěvková organizace
Výroční zpráva 2022/2023

Chování žáků

	1.pololetí		2.pololetí	
	žáci	%	žáci	%
Velmi dobré	94	100	93	0,97
Uspokojivé	0		1	0,01
Neuspokojivé	0		1	0,01
Důtka ředitele školy	2	0,02	2	0,02
Třídní důtka	4	0,04	2	0,02
Napomenutí třídního učitele	3	0,04	1	0,01

Absence, omluvené a neomluvené hodiny

Ročník	Omluvené	Na žáka/rok	Neomluvené	Na žáka
1.	938	85,3	0	
2.	2 692	192,3	0	
3.	762	84,6	0	
4.	462	66,0	0	
5.	1 637	136,4	0	
6.	1 560	130,0	0	
7.	998	76,8	0	
8.	706	78,4	0	
9.	797	113,9	0	
Celkem I.st.	6 491	124,8	0	
Celkem II.st.	4 061	99,0	0	
Celkem	10 552	11,1	0	



Vývoj absence v průběhu školní docházky, průměr na žáka

Integrovaní žáci

Žáci se zdravotním postižením (specifické poruchy učení, chování) jsou integrováni do běžných tříd. Letos byli od začátku školního roku integrováni s SPU 4 žáci se stupněm PO 1 - 2. Všichni žáci mají zpracován plán pedagogické podpory a s žáky 1.stupně se současně pracuje ve skupinách nápravy čtení a psaní. Žáci s výrazným nadáním jsou připravováni individuálně do soutěží a olympiád, v rámci skupinového vyučování jsou jim zadávány diferencované úkoly.

Přehled integrovaných žáků										
	1	2.	3.	4.	5.	6.	7	8.	9.	celkem
IVP	0	0	0	1	1	0	0	0	0	2
PLPP	0	2	2	1	2	1	0	0	0	8

Další vzdělávání pedagogických pracovníků

Přestože na škole pracují kvalifikovaní učitelé, mají zájem o další vzdělávání. Využíváme zejména nabídky NIDV a VISK Praha. V letošním školním roce byl organizován společný seminář na téma – práce se žáky s poruchami učení. Rozpočet OŠK byl stanoven 94 x 50 Kč = 4 700,-Kč .

Vzdělávání pedagogů považujeme za jednu z priorit naší práce. Letos bylo vynaloženo na vzdělávání celkem 6 170,- Kč. Výrazné zvýšení částky je způsobeno zvyšující se cenou jednotlivých seminářů a vyšší potřebou školení při novelách zákonů, zejména v oblasti ekonomiky školy.

Školení jsou rozdělena na tyto kategorie:

- Studium ke splnění kvalifikačních předpokladů
- Studium ke splnění dalších kvalifikačních předpokladů
- Studium k prohlubování odborné kvalifikace
- Samostudium

Zájem je především o prohlubování odborné kvalifikace a samostudium. Samostudium probíhá studiem odborných publikací z fondu učitelské knihovny a materiálů, které nabízí metodické portály na internetu. Přehled školení je v příloze č.1.

Prostředky vynaložené na vzdělávání pedagogických pracovníků jsou dobře využity a podporují zkvalitnění pedagogické práce ve škole. Znalosti, získané v kurzech a seminářích, jsou využívány v hodinách tak, aby byly hodiny kvalitnější. Učitelky si v rámci metodických schůzek informace ze školení předávají. Letos zaměřili na školení a semináře nabízející pomoc při uvádění ŠVP do praxe. Snažíme se navštěvovat semináře, které nám nabízí nový pohled na výuku, moderní trendy ve vzdělávání a především komunikační výchovu a

Základní škola a mateřská škola Zdislavice, příspěvková organizace Výroční zpráva 2022/2023

zlepšování výsledků v matematické a čtenářské gramotnosti. Oblíbené jsou i semináře, týkající se moderních vyučovacích metod a forem práce.

Prezentace a aktivity školy na veřejnosti

Od února 2008 má škola vlastní internetové stránky, na nichž jsou základní údaje o škole a mateřské škole, základní dokumenty školy a také všechny akce a projekty, které ve škole v průběhu školního roku probíhají. Internetová adresa je www.zsamszdislavice.cz

Škola se každoročně prezentuje vánočním zpíváním ve Zdislavicích. Letos jsme opět zpívali, bohužel jen na městečku. Do kostela nás pan farář nepustil. Oblíbené jsou besídky ke Dni matek.

Pravidelně přispíváme do Zdislavického zpravodaje články, jimiž veřejnost informujeme o dění ve škole. Daří se i prezentace v odborných časopisech, občas v Benešovském deníku.

Žáci se hlídkami čistoty starají o nejbližší okolí školy.

Jsme zapojeni i do projektu s názvem Recyklohraní aneb uklidíme si svět. V tomto případě sbíráme staré baterie. Bohužel jsme ukončili oblíbené sbírání víček, protože nejsou firmy, které by je vykupovaly. Sběr papíru a hliníku jsme museli ukončit. Výkupní ceny jsou tak nízké, že neuhradí ani odvoz.



Významné školní a mimoškolní aktivity

V letošním školním roce jsme se účastnili těchto aktivit:

Celostátní a mezinárodní projekty

- Škola plná zdraví
- Charitativní akce
- Recyklohraní aneb uklidíme si svět

Základní škola a mateřská škola Zdislavice, příspěvková organizace Výroční zpráva 2022/2023

- Veselé zoubky(1.roč.)
- Zdravé zuby(2/3 roč.)
- Uklidme Česko

Úspěchy žáků

V loňském roce se žáci účastnili jen matematické a bio olympiády.. Bohužel se stále redukuje počet soutěží a žáci většinou nemají zájem se na soutěže připravovat. Je problematické žáky motivovat k přípravě nad rámec jejich povinností.

Olympiáda ČJ – T. Bouček - okresní kolo
Pythagoriáda – M. Pastorková - okresní kolo

Hodnocení žáků na konci školního roku

7 žáků 9.ročníku získalo Pamětní list absolventa školy.
Opět byli vyhodnoceni nejlepší žáci v prospěchu a při slavnostním zakončení školního roku obdrželi od městyse Zdislavice poukázky na nákup zboží ve sportovních potřebách.

Výchova k volbě povolání

Žáci posledního ročníku se rozhodují, jaké povolání si vyberou. V pracovních činnostech, výchově k občanství, českém jazyce a výchově ke zdraví pomocí programů „Výhody prodlouženého studia“ a Abeceda povolání se mohou rozhodovat, kam dál po základní škole. Ve volbě povolání jim pomáhá se svými radami zkušená výchovná poradkyně.

V 9. ročníku si mohou žáci prohlédnout při exkurzích podniky v okolí Zdislavic, zjišťují, jaká je možnost využití budoucího povolání v místě bydliště. Pravidelně žáci navštěvují výrobní podniky v nejbližším okolí Zdislavic. V obci se seznamují s provozem autoservisu, truhlárny nebo VOD. V letošním roce poprvé zavítali do Rabbitu v Trhovém Štěpánově. Formou besed spolupracujeme s Úřadem práce Benešov a PPP ve Vlašimi. Žáci devátého ročníku pravidelně navštěvují Přehlídku středních škol v Benešově a využívají Dnů otevřených dveří na středních školách. V naléhavých případech mohou žáci na žádost rodičů absolvovat profivyšetření.

Dále jsou žákům předkládány informační letáky a brožury. Výchovná poradkyně má stanovené konzultační hodiny, ve kterých může poradit žákům i rodičům. Žáci 8. ročníku mají možnost absolvovat SCIO testování, které má žákům ukázat jejich studijní předpoklady.

Návštěvy kulturních pořadů

- 21.9. Tři pohádky
- 18.10. Divadélko pro školy
- 2.11. Planetárium
- 23.11. Divadélko MŠ - Čerti
- 20.12. Divadlo Praha – A osel na něj funěl
- 20.12. MŠ - Vánoce
- 7.1. ND Louskáček
- 15.2. Cirkus zvířátek
- 18.4. Recitační soutěž
- 26.4. Takonín – Velikonoce s vodníkem

Pravidelné návštěvy divadel, koncertů, kina a výstav jsou nedílnou součástí výchovně vzdělávacího procesu. V některých případech volíme z nabídky pořadů pořádaných přímo ve škole. Velmi dobrou spolupráci jsme navázali s divadelní společností Kubec a Agenturou Pernštejn), které mají pořady na velmi dobré úrovni i po stránce výchovné. Další oblíbenou divadelní společností je Divadlo Úsměv. Každoročně se žáci celé školy účastní představení pražských divadel, divadla v Jihlavě a kulturní pořadů konaných v KD Blaník ve Vlašimi. Bohužel vzhledem ke stoupající finanční náročnosti těchto akcí se jejich počet omezuje.

Akce ve škole a v MŠ

Školní a mimoškolní projekty a akce

- Slavnostní vítání prvňáčků
- Přírodou za zdravím a poznáním
- Školou chodí Mikuláš
- Příspěvek pro OS Život dětem
- Vánoce - výroba dáreků
- Kurzy plavání MŠ + 1. – 2.roč. ZŠ
- Vánoce ve třídách
- „Vánoční zvoneček“ (MŠ)
- Vánoční zpívání
- Holocaust

Základní škola a mateřská škola Zdislavice, příspěvková organizace
Výroční zpráva 2022/2023

- Pythagoriáda
- Den vzdělanosti
- Recitační soutěž
- Pasování na čtenáře
- Barvy v MŠ
- Bruslení
- LVK
- Projekty EKOCentra Vlašim
- Vzdělávací zájezd do Švédska
- Sportovní dopoledne
- Den matek - besídka MŠ
- Čarodějnické rejdní 1.st.
- Čarodějnický rej v MŠ
- Exkurze do knihovny Vlašim (MŠ)
- Zpíváme maminkám (MŠ)
- Cirkus Pavlicovi (MŠ)
- Návštěva u hasičů (MŠ)
- Halloween
- Mikulášská
- Zdravá sexualita

- Slavnostní ukončení školního roku
- Slavnostní vyřazení 9. ročníku
- Loučení se školkou (MŠ)
- Ukázka profesionálního výcviku služebních psů

**Základní škola a mateřská škola Zdislavice, příspěvková organizace
Výroční zpráva 2022/2023**



Školou chodí Mikuláš



Halloween

**Základní škola a mateřská škola Zdislavice, příspěvková organizace
Výroční zpráva 2022/2023**



Národní divadlo - Louskáček

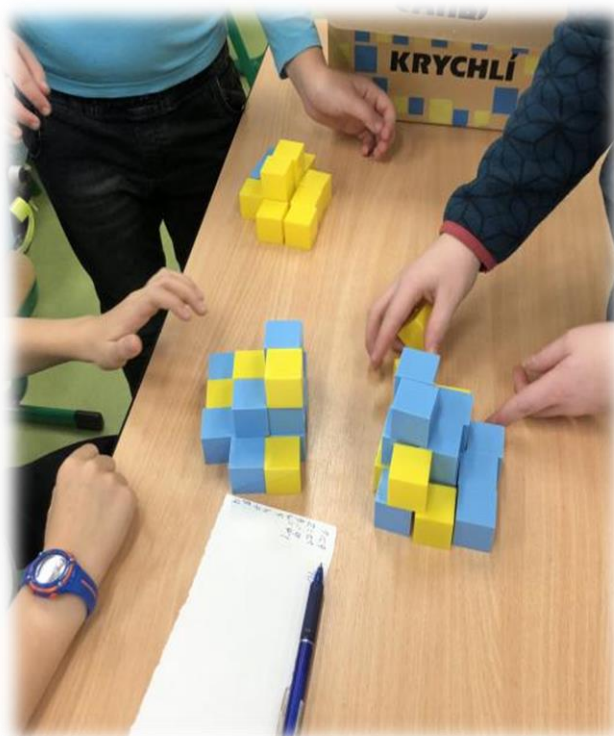


Poznáte jídelnu? Rekonstrukce

Základní škola a mateřská škola Zdislavice, příspěvková organizace
Výroční zpráva 2022/2023



Ekocentrum – pečeme si chleba



3D geometrie

Základní škola a mateřská škola Zdislavice, příspěvková organizace
Výroční zpráva 2022/2023



Vánoční zpívání



Uklidíme Česko

Základní škola a mateřská škola Zdislavice, příspěvková organizace
Výroční zpráva 2022/2023



Vzdělávací zájezd do Švédska



Švédsko



Ukázka výcviku psů – profesionální psovod

Pomáháme druhým lidem

Humanitární akce

- Tříkrálová sbírka
- Fond SIDUS (pomoc onkologickým pacientům)
- Projekt Život dětem



uděluje certifikát dárce za pomoc při Veřejné sbírce S-MHMP/1476620/2015 Fondu Sidus, z.ú.

Základní škola a mateřská škola Zdislavice, příspěvková organizace
Výroční zpráva 2022/2023

Výnos ze sbírky je určen na pomoc zdravotně postiženým dětem v procesu léčby a rehabilitace a ke zlepšení kvality jejich běžného života.

Základní škola a mateřská škola
Zdislavice 100, Zdislavice, 257 64

vydaný dne 12.01.2023

Do projektů se zapojuje i mateřská škola.

Fond Sidus, o.p.s.
Primátorská 40
180 00 Praha 8

Potvrzujeme, že Základní škola a mateřská škola, Zdislavice 100, Zdislavice se zúčastnila Veřejné sbírky č. S-MHMP/958815/2012. Sbírkou pořádá společnost Fond Sidus, o.p.s.

Kurzy plavání

Každoročně probíhá kurz plavání, který je povinnou součástí výuky na prvním stupni. V souladu s novelou vyhlášky 48/2005 Sb. se kurz vždy koná dva roky po sobě a je hrazen školou. Podle vyjádření vyučujících se v kurzu většina žáků naučí plavat nebo alespoň splývat. V letošním školním roce opět jezdili žáci i děti MŠ do krytého bazénu do Benešova, kde jsou lepší podmínky. Využili jsme dotace MŠMT a dětem se zaplatilo i jízdné.

Lyžařské kurzy

V letošním školním roce se lyžařský kurz uskutečnil na tradičním místě – v Albrechticích. Byl o něj poměrně velký zájem, zúčastnilo se 26 žáků. Sněhové podmínky byly ideální, žáci splnili celý program.

Práce školní družiny

Školní družinu navštěvovalo 48 dětí I. stupně. Družina pracuje ve dvou odděleních. Děti využívají své herny, v odpoledních hodinách i prostory tříd. Zde si mohou hrát, sportovat a odpočívat. Školní družina pracuje podle školního vzdělávacího programu pro školní družinu, který je součástí ŠVP ZDISLAV.

Vychovatelé ŠD spolupracují s učitelkami 1. stupně a učitelkami MŠ.

Turistické akce

Během školního roku se konaly tradiční sportovně branné celoškolní akce, které mají posílit sportovní zdatnost dětí:

- Podzimní turistický pochod – Trhový Štěpánov/Hůra – Přírodou za zdravím a poznáním
- Bruslení Vlašim - 13.12. ; 2.2.
- Benešov – Konopiště – Den Země 2.5.
- Na kole za zmrzlinou 31.5.

Výlety a vycházky

Každým rokem je součástí výuky poznávání zajímavých míst naší republiky. Oblíbená zůstává mezi dětmi prohlídka Prahy. Ale žáci poznávají i okolí Zdislavic. Vzhledem k potřebě snížit co nejvíce finanční náklady na žáka a tak usnadnit účast i žákům ze sociálně slabších rodin, jezdí třídy na výlety a exkurze po třech ročnících. Pravidelně žáci navštěvují Muzeum Vlašim, knihovnu Vlašim a MěDD. Veškeré akce organizujeme tak, aby doplňovaly vhodným způsobem výuku a byly pro žáky dostupné finančně.

Zájmová činnost

Volnočasové aktivity žáků jsou důležitou součástí výchovy dětí. Proto škola nabízí řadu zájmových kroužků. Zájem o ně je omezen odjezdy autobusů, bohužel pozorujeme i nezájmem ze strany rodičů .

Ve školním roce 2022/2023 se žáci zapojili do těchto kroužků :

Název kroužku	Vyučující
Náprava SPU	Š. Hyršová, N. Filipová
Hra na flétnu	Mgr.D.Vodolánová
Náboženství(nepov.předmět)	Mgr.p. Okurka
Rybářský kroužek „Volejovky“	p.V. Semerád

Celkem se do práce v kroužcích zapojilo 45 žáků a dětí.

Školní knihovna

Školní knihovna má dvě oddělení. Jedno je určeno pedagogům a druhé žákům. Obě obsahují převážně populárně naučnou a odbornou literaturu, nechybí ani beletrie. Každý rok se snažíme aktualizovat fond učitelské knihovny o nové tituly, které by měly napomáhat ke zlepšení metodiky, při vytváření a realizaci ŠVP a v psychologii naší práce. Pedagogové z nich čerpají nové poznatky v rámci samostudia v době vedlejších prázdnin.

Žáci mohou současně se školní knihovnou využívat i obecní knihovnu a v rámci českého jazyka navštěvují knihovnu ve Vlašimi. Vzhledem k velkému významu četby a práce s literaturou pro vzdělávání i výchovu dětí bude škola i nadále činnost knihovny výrazně podporovat. Finančně byla žákovská část posílena o knihy v hodnotě 3 285,- Kč a učitelská knihovna byla posílena o 980,-Kč. Osvědčil se projekt zaměřený na posílení vztahu ke knize a čtení v prvním ročníku, při němž probíhá slavnostní „Pasování na čtenáře“ za přítomnosti rodičů v prostoru školní knihovny. Škola je zapojena i do Klubu mladého čtenáře. Školní knihovna zvyšuje zájem žáků o tištěnou knihu i soutěžemi a čtením knih v hodinách českého jazyka a čtením ve školní družině. V současné době je knihovna mimo provoz z důvodu rekonstrukce budovy, v níž se knihovna nachází.

Spolupráce školy s rodiči

Při škole působí Sdružení rodičů. Rodiče by měli být informováni prostřednictvím volených zástupců. Vzhledem k novému občanskému zákoníku se Sdružení rodičů mění na spolek. Je to však jen formalita v souladu s dikcí zákona.

Klasické třídní schůzky se konají jen na začátku školního roku. Větší prostor pro kontakt s rodinou poskytují konzultační třídní schůzky – 3x ročně, kam mohou rodiče přijít v určeném časovém rozmezí a také individuálně smlouvané konzultace rodičů s pedagogy. Osvědčila se i možnost přítomnosti žáka na konzultaci společně s rodičem, stále více rodičů tuto možnost využívá. Přítomnost žáka znamená vždy přínos a alespoň částečné zlepšení nedostatků. Každý učitel má pro celý školní rok pevně stanovené konzultační hodiny.

Spolupráce s ekonomickými subjekty v obci

Nadále pokračuje dobrá spolupráce s ekonomickými subjekty městyse. VOD Zdislavice jako největší podnik pomáhá jednak finančně formou sponzorských darů, jednak zapůjčením potřebné techniky i odbornou pomocí.

Dalším subjektem je MK Invest, který v případě potřeby sponzorsky opraví nebo vyrobí dřevěný nábytek.

O elektroúdržbu se ve škole stará firma pana Páva.

Autoopravna p. Pavla Sedláčka, zajišťuje drobné opravy.

Spolupráce se základními školami v okolí

Úspěšně rozvíjíme i spolupráci se sousedními základními školami. Spolupráce učitelů probíhá formou společných školení a vzájemných konzultací. Na úrovni žáků se v letošním školním roce neuskutečnila žádná akce. Pokračujeme ve vzájemných návštěvách při nejrůznějších příležitostech. Nejlepší spolupráce je se základními školami v Trhovém Štěpánově, Čechticích a školou Sídliště Vlašim. V letošním školním roce jsme uskutečnili se Základní školou v Čechticích společný vzdělávací zájezd do Švédska a proběhla i společná projektová výuka ve škole v Čechticích.

Údaje o zapojení školy do rozvojových a mezinárodních programů

V letošním školním roce jsme se přihlásili ke spolupráci v rámci MAP a spolupracujeme s okolními školami a školami ve Finsku. Účastnili jsme se mezinárodního projektu Edison.

Dotace a granty

Škola velmi pečlivě sleduje dotační politiku MŠMT, Středočeského kraje a EU. V letošním roce jsme nežádali o dotaci z MŠMT a EU. Dostáváme dotace automaticky z Plánu obnovy na IT vybavení a na doučování.

Údaje o předložených a školou realizovaných projektech financovaných z cizích zdrojů

Plán národní obnovy – Doučování
Odstraňování digitální propasti

Další vzdělávání v rámci celoživotního učení

Celoživotní vzdělávání je považováno za proces získávání a rozvoje vědomostí, intelektových schopností a praktických dovedností nad rámec počátečního vzdělávání. Může být realizováno organizovanou formou nebo prostřednictvím individuální zájmové činnosti.

Dlouhodobý záměr vzdělávání a rozvoje vzdělávací soustavy ve Středočeském kraji byl výchozím strategickým dokumentem pro stanovení dlouhodobé koncepce rozvoje školy. Zde se objevuje potřeba motivovat žáky k celoživotnímu vzdělávání.

V souladu se ŠVP připravujeme žáky na celoživotní vzdělávání. Jedním z cílů našeho ŠVP je i získávání kompetencí pro celoživotní vzdělávání. Žáky se snažíme motivovat širokou nabídkou volnočasových aktivit v podobě zájmových útvarů, v nichž nabízíme kroužky jazykové, sportovní, výtvarné, pracovní a hudební.

Základní škola a mateřská škola Zdislavice, příspěvková organizace **Výroční zpráva 2022/2023**

V rámci kariérového poradenství se s žáky druhého stupně systematicky pracuje při pomoci volby jejich dalšího vzdělávání. Žákům doporučujeme návštěvy středních škol v rámci dnů otevřených dveří. Školu pravidelně navštěvují zástupci středních škol s besedami a nabídkami studia.

Spolupráce s odborovými organizacemi, organizacemi zaměstnavatelů a dalšími

V současné době probíhá spolupráce s PPP Vlašim, PPP Benešov, SPC Praha a Odborem sociálním a zdravotním v případě potřeby a Úřadem práce v Benešově. S jinými organizacemi nyní nespolupracujeme. Domníváme se, že je to náplní především sekundárního školství. Případné spolupráci se však nebráníme.

Údaje o prevenci rizikového chování

Škola má vypracovaný PREVENTIVNÍ PROGRAM, který je součástí ŠVP ZDISLAV. Každý rok se jeho obsah aktualizuje a podle potřeby, případně pokynů nadřízených orgánů doplňuje. Preventista má v prostoru školy nástěnku s motivační tematikou. Pro žáky se připravují programy, které mají pomoci žákům tak, aby se s touto oblastí vyrovnali a měli potřebné informace. Velmi dobrá je spolupráce s Policií ČR –Vlašim.

S drogami jsme se zatím neseťkali. Z našich pozorování vyplývá, že žáci mají první zkušenost s cigaretou již na prvním stupni, s alkoholem na druhém stupni. Věková hranice „první“ zkušenosti se však stále snižuje. Žáci se netají tím, že rodiče o těchto jejich „pokusech“ vědí.

V letošním školním roce jsme řešili drobné případy šikanování.

Výchova ke zdravému životnímu stylu

Výchova probíhá celoročně pod vedením protidrogového koordinátora Ing. Lenky Vrbové ve spolupráci s třídními učitelkami. Problematika se promítá do většiny předmětů a je velmi sledovanou oblastí výchovy a vzdělávání.

Snížení rizika sociálně patologických jevů je úkol dlouhodobý. Na základě každoročního hodnocení se domníváme, že se nám daří v této oblasti plnit stanovené úkoly velmi dobře. Naše práce směřuje k formování zdravého životního stylu. Velkým problémem se stávají návykové látky a jejich snadnější dostupnost pro žáky. Snažíme se ukazovat jejich rizika a učíme žáky odmítat tyto látky. Největším problémem je kouření a požívání alkoholu ve volném čase, za který však zodpovídá rodina.

Na tento problém navazují i menší projekty v jednotlivých přírodovědných předmětech.

Na zdravý životní styl se zaměřujeme už od prvního stupně např. zapojením do projektu firmy Bonduelle s názvem „Škola plná zdraví“.

Specifická a nespecifická prevence probíhala v jednotlivých předmětech podle osnov. Během roku se žáci účastnili několika projektů, které měly prevenci rizikům sociálně patologických jevů posílit:

Základní škola a mateřská škola Zdislavice, příspěvková organizace Výroční zpráva 2022/2023

- Kouření a já – rodinná výchova
- Evropský den jazyků byl využit k rozvoji národní identity.
- Zdravé zuby pro 1.-5.ročník – přírodověda, prvouka
- Veselé zoubky pro 1.ročník - prvouka
- Škola plná zdraví – spolupráce s firmou Bonduelle

Dalšími aktivitami zůstávají:

- Informační nástěnka
- Schránka důvěry
- Kulturní akce
- Volnočasové aktivity – zájmové kroužky

Negativa - bohužel ze strany veřejnosti je malá podpora a také nezájem ze strany rodičů, kteří v mnoha případech ignorují potřebu volnočasových aktivit svých dětí.

V letošním školním roce proběhla beseda „Zdravá sexualita“ v 8. a 9. ročníku, kterou vedl MUDr Jan Koláčný.

Ekologická a environmentální výchova

Pracujeme podle Metodického pokynu environmentálního vzdělávání, výchovy a osvěty. Do výuky jsou podle programu začleněny ekologické aspekty.

Při výchově k ochraně přírody nám pomáhá velmi dobrá spolupráce s EKOCENTREM Vlašim a Centrem ekologické výchovy Ochrany fauny Votice. Během školního roku se podařilo uskutečnit několik přednášek s ekologickou tematikou .

Do školního projektu „Přírodou za zdravím a poznáním“ se zapojili všichni žáci školy.

Den Země je tradiční akcí spojenou s plněním ekologických úkolů v přírodě.

Nadaní žáci se zapojili do biologické olympiády .

V rámci environmentální výchovy jsme se zúčastnili celorepublikového projektu „Uklid’me Česko“. Žáci sami byli velmi překvapení, kolik odpadků posbírali a co vše jsou lidé schopni do přírody vyhodit.

V rámci zdravé školy se snažíme o dodržování pitného režimu. Na škole jsou i nadále v provozu automaty na teplou a studenou vodu.

Škola se účastní projektu „Škola plná zdraví“. Žáci prvního stupně ve spolupráci se školní jídelnou soutěží ve „zvyšování podílu zeleniny v jídelníčku“.

Projektový den: Přírodou za zdravím a poznáním

Dům přírody Blaníku:

- 1) Projektový den: Den Země
- 2) Výukové programy: Podblanické ekocentrum ČSOP Vlašim,
 - 11.10. – 5. třída
 - 1.11. – 6/7 – Hostina pro ptáky
 - 9.11. – 8/9 – Čokoláda
 - 15.2. – 4/5. - Jak se peče chleba
 - 13.4. – 1.-3. třída

Základní škola a mateřská škola Zdislavice, příspěvková organizace Výroční zpráva 2022/2023

2. stupeň

- 1) Výukový program: Podblanické ekocentrum ČSOP Vlašim, Votice
- 2) Projektový den: Den Země Blaníku
Dům přírody Blaníku

Další ekologické akce:

- Recyklohraní aneb uklidíme si svět – sběr tonerových kazet, drobných elektrospotřebičů a baterií
- Třídění odpadu ve třídách

Dopravní výchova

Akce letošního roku napomohly k rozvoji dopravní výchovy. Internetová soutěž „Bezpečně do školy“ byla v tomto roce orientovaná všeobecně. Škola tradičně pořádala pro žáky I. stupně Mistrovství bezpečné jízdy. Obsahem této soutěže je jízda zručnosti, zásady první pomoci, dopravní testy a jízda na kole v silničním provozu. Akce se opakuje každý rok a patří mezi nejoblíbenější.

I dopravní výchova je od letošního školního roku povinnou součástí ŠVP. Její učivo jsme zařadili převážně na 1. stupeň

Ochrana člověka za mimořádných situací

Od školního roku 2013/2014 je ochrana člověka povinně začleněna do výuky s přesně danými tematickými celky, převážně na 2. stupni, a proto se již samostatně neřeší.

Sportovní soutěže

Vzhledem ke stále klesajícímu počtu dětí se obtížně organizují výjezdy na soutěže v kolektivních sportech. Dalším negativním faktorem zůstává snižující se zájem dětí o sport a klesající fyzická zdatnost. Zájem se objevuje jen u žáků prvního stupně a části chlapců druhého stupně. Bohužel již několik let se neúčastníme atletických soutěží, přestože jsme v minulosti zaznamenali i úspěchy. V letošním roce se podařilo alespoň zajistit účast na Preventan Cupu – vybíjené pro 1. stupeň a Mc Donald's Cupu – soutěže 1. stupně v kopané.

Školní stravování

Školní jídelna a nabídka stravovacích služeb má standardně kvalitní úroveň. Snažíme se žákům nabídnout pestrý jídelníček s dodržováním pravidel zdravé výživy. Kuchařky zařazují do jídelníčku nová jídla, která splňují moderní trendy zdravé výživy. Zaměřili jsme se na celozrnné potraviny, které byly u části strávníků velmi kladně přijaty. Bereme na vědomí i připomínky a návrhy školního parlamentu. V souladu se zákony uvádíme u jídel alergenů.

Základní škola a mateřská škola Zdislavice, příspěvková organizace Výroční zpráva 2022/2023

Již šestým rokem se školní jídelna zapojila do projektu „Škola plná zdraví“ s firmou BONDUELLE, již se účastní žáci prvního stupně. Snažíme se nabízet žákům větší podíl zeleniny a mléka. Kuchařky používají méně obvyklé, zdravější druhy příloh.

	Hlavní činnost			Hospodářská činnost	
	žáci		zaměstnanci	celkem	cizí strávníci
	obědy	svačiny MŠ	obědy		
Počet jídel celkem	18443	6363	3773	28579	469
Počet jídel za měsíc	1844	636	377	2858	47

Hodnocení výchovně vzdělávacího procesu

Evaluační byla zpracována na základě kontrolní a hospitační činnosti a testování žáků. Také bylo využito závěrů metodických a předmětových komisí a dotazníků. Klady i zápory jsou dlouhodobou záležitostí. Odstraňování negativ je dlouhodobý proces.

Z rozboru činnosti vyplývá, že se nám daří v těchto oblastech:

- z řad rodičů je pozitivně vnímán přechod na elektronickou žákovskou knížku
- výuka je doplňována množstvím akcí a projektů, které slouží k získávání praktických dovedností, motivují žáky a upevňují získané kompetence
- dětem s SPU je věnována při výuce pozornost, pracuje se s nimi v kroužku „Náprava SPU“ a je vedena pečlivá evidence, pracuje i kroužek doučování
- přes obtíže s dopravou se stále organizuje dostatek kulturních a poznávacích akcí
- škola se dobře prezentuje na veřejnosti
- rozvíjíme spolupráci se školami v okolí
- nabízíme zájmové kroužky
- zajišťujeme pitný režim
- jsme zapojeni v projektech Ovoce do škol a Dotované mléko, Škola plná zdraví, Zdravé zuby, Veselé zoubky
- zlepšuje se využívání učebny informatiky, doplňuje se a modernizuje SW výukových programů
- zkvalitňuje se práce v metodických a předmětových komisích
- pokračujeme v projektové výuce (Den jazyků, Holocaust, Den vzdělanosti...)
- na vysoké úrovni je spolupráce mezi pedagogy
- plán učiva je plněn v souladu s cíli ŠVP a záměrem školy
- škola má zpracovaná portfolia na úrovni žáků, pedagogů i vedení školy
- stále se zlepšuje komunikace mezi žáky a vedením školy (školní parlament)
- daří se zlepšovat image školy v očích veřejnosti
- podařilo se zapojit pedagogy do dalšího studia pro získání potřebné kvalifikace

Základní škola a mateřská škola Zdislavice, příspěvková organizace
Výroční zpráva 2022/2023

Doposud se nedaří v těchto oblastech:

- motivovat žáky k zájmu o vzdělávání a celoživotní učení
- zapojit žáky do soutěží a olympiád je stále obtížnější
- zlepšovat čtenářskou gramotnost a zkvalitnit práci s textem
- zlepšovat studijní výsledky v matematice
- zlepšovat grafický projev žáků
- zlepšovat komunikaci žáků mezi sebou

Na základě provedené analýzy lze konstatovat, že škola má dostatek oblastí, v nichž se opakovaně daří udržovat vysoký standard služeb nebo jej ještě zvyšovat. Jsou i oblasti, v nichž bychom potřebovali práci zlepšit. Bohužel motivovat žáky a rodiče je stále náročnější.

V dalších letech je třeba se zaměřit na:

- motivaci žáků, vzbudit v nich zájem o vzdělávání
- komunikaci mezi žáky a budování jejich bezproblémového soužití a respektování individuality žáka
- kultivaci výrazových prostředků žáků
- zvýšení čtenářské a matematické gramotnosti, práci s textem
- zvyšování povědomí o finanční gramotnosti a zodpovědnosti
- zvyšování povědomí o zdravém životním stylu
- zvyšování povědomí o vlastní bezpečnosti
- zvyšovat povědomí rodičů o možnostech vzdělávání jejich dětí

Základní škola a mateřská škola Zdislavice, příspěvková organizace
Výroční zpráva 2022/2023

Příloha č. 1

Přehled školení pedagogických pracovníků za šk. rok 2022/2023

Učitelé II.stupně

č.	Příjmení, Jméno	Akce v rámci DVPP	
1	P.Švandová	Náměty k výuce slohu na ZŠ	18.12.22
2	P.Švandová	Skladba, aneb vše, co potřebujete vědět	23.5.23
3	I.Mostová	Náměty k výuce slohu na ZŠ	13.2.23
4	I.Mostová	Jak nalákat žáky k textu	23.3.23
5	I.Mostová	Výuka k dějepisu – cesty k badatelství	11.2.23
6	I.Mostová	Slohová výchova a tvůrčí psaní	28.3.23
7	I.Mostová	Interaktivní výuka němčiny	8.2.23
8	I.Mostová	Badatelská výuka soudobých dějin	13.5.23
9	I.Mostová	Skladba, aneb vše, co potřebujete vědět	23.5.23
10	I.Mostová	Čtenářská gramotnost	8.12.22
11	I.Mostová	Hravá čeština pro II. stupeň	20.2.23
12	I.Mostová	Párové čtení, aneb v jednoduchosti je síla	30.3.23
13	I.Mostová	Metody kritického myšlení při práci s literaturou	19.4.23
14	I.Mostová	Tipy na aktivní práci s učebnicí v čj	23.4.23
15	I.Mostová	Základní metody kritického myšlení	25.5.23
16	T.Jenčíková	Bloggas – výukové materiály	27.4.23
17	T.Jenčíková	Wellbeling v praxi	16 – 23. 3
18	L.Vrbová	Kazuistický seminář – RCH ve škole I	15.11.22
19	L.Vrbová	Podpora pozitivního chování ve škole	14.3.23
20	L.Vrbová	Workshop – Program KIVA	25.5.23

Učitelé I. stupně

1	J.Dufalová	Náměty k výuce slohu na ZŠ	13.2.23
2	H.Pokorná	Náměty k výuce slohu na ZŠ	13.2.23
3	H.Pokorná	Interaktivní výuka němčiny	8.2.23
4	H.Pokorná	Osvědčené metody práce s textem	23.1.23
5	J.Dufalová	Dílna čtení	23.11.22
6	H.Pokorná	Soft skills – měkké dovednosti	21.3.23
7	J.Dufalová	Soft skills – měkké dovednosti	21.3.23
8	J.Dufalová	Genetická metoda čtení	3.4.23
9	B.Vrbová	Jak učit VL a Př tak, aby děti bavila	13.2.23
10	B. Vrbová	Soft skills – měkké dovednosti	21.3.23
11	K.Kůželová	Jak pracovat se „zlobivým dítětem“	8.3.23
12	K.Kůželová	Jak řešit konflikty se „zlobivým dítětem“	5.10.22
13	K.Kůželová	Činnostní učení na 1. stupni	15.11.22
14	K.Kůželová	Jak učit a neučit	1..3.23
15	K.Kůželová	Osvědčené postupy, když nejde čtení	15.2.23
16	K.Kůželová	Učíme venku na 1. stupni	10.5.23

Základní škola a mateřská škola Zdislavice, příspěvková organizace
Výroční zpráva 2022/2023

Vedení a řízení školy

č.	Příjmení, Jméno	Akce v rámci DVPP	Datum
1	I. Králová	Právní bomba pro ředitele škol	4.1.23
3	P.Švandová	Právní bomba pro ředitele škol	4.1.23
4	P.Švandová	Správní řád pro školy	17.5.23
5	P.Švandová	Kompetence – ředitel školy	22.3.23
6	I.Králová	Kompetence – ředitel školy	22.3.23
7	I.Králová	MAS – nové období - priority	17.5.23

Pedagogický sbor – společný seminář

1.	Práce se žáky s poruchami učení	17.10.22
----	---------------------------------	----------

Vychovatelky ŠD, učitelky MŠ,

1	M. Mojžíšová	Profesní rozvoj učitelky MŠ	
2	M. Mojžíšová	Akademie pro batolata	
3	A. Janáčková	Dobrý začátek	

Většina seminářů nyní probíhá on-line. Pokud se vyučující přihlásí na semináře jednotlivých vydavatelství učebnic, jsou semináře jako služba vyučujícím, zdarma.

Základní škola a mateřská škola Zdislavice, příspěvková organizace
Výroční zpráva 2022/2023

Příloha č. 2

Tabulka personálního obsazení pedagog.pracovníky					
titul	jméno a příjmení	vzdělání	aprobace	délka praxe	pracovní zařazení
Mgr.	Irena Králová	VŠ	1.stupeň	40 let	ředitelka
Ing	Lenka Vrbová	VŠE	VkO-M	15 let	učitelka
Mgr.	Barbora Vrbová	VŠ	1.stupeň	1 rok	učitelka
Mgr.	Kristýna Kůželová	VŠ	1.stupeň	2 roky	učitelka
Mgr.	Dagmar Vodolánová	VŠ	1.stupeň	36let	učitelka
Mgr.	Ivana Mostová	VŠ	Čj-Nj	7 rok	učitelka
Mgr.	Milan Dvořák	VŠ	Př-Ch	22 let	učitel
Mgr.	Petra Švandová	VŠ	ČJ	8 rok	učitelka
Ing.	Jana Dufalová	VŠ	1.stupeň	5 let	učitelka
Mgr.	Ing. Hana Pokorná	VŠ	1. stupeň	27 let	učitelka
	Tereza Jenčíková	S	AJ -ČJ	2 roky	učitelka
Bc.	Jana Nácovská Jana Dotlačilová Štěpánka Hyršová	VŠ SO	Vychovatelka AP	18let 5 let 1 rok	vychovatelka ŠD AP

Základní škola a mateřská škola Zdislavice, příspěvková organizace
Výroční zpráva 2022/2023

Příloha č.3

Plán učiva

Předmět	1.	2.	3.	4.	5.	6.	7.	8.	9.
Český jazyk/Český jazyk a literatura	9	10	10	7	7	5	5	5	4
Matematika	4	5	5	5	5	5	4	4	4
Cizí jazyk			3	3	3	3	3	3	3
Druhý cizí jazyk							2	2	2
Prvouka	2	2	2						
Přírodověda				2	2				
Vlastivěda				1	2				
Chemie								2	2
Fyzika							2	2	2
Přírodopis						2	2	2	2
Zeměpis						2	2	2	2
Dějepis						2	2	2	2
Výchova k občanství						1	1	1	1
Výchova ke zdraví						1	1		1
Hudební výchova	1	1	1	1	1	1	1	1	1
Výtvarná výchova	1	1	1	2	2	2	2	1	1
Praktické/pracovní činnosti	1	1	1	1	1				
Pracovní výchova						1	1	1	1
Volitelné předměty								2	2
Tělesná výchova	2	2	2	2	2	2	2	2	2
Informatika/práce s počítačem				1	1	1			
Celkem	20	22	25	25	26	28	30	32	32

Základní škola a mateřská škola Zdislavice, příspěvková organizace
Výroční zpráva 2022/2023

Příloha č.4

Ročník	TU	žáků	CH	dojíždějící	kon.doch.	ŠD	NP	ŠJ
1.	Kůželová	10	6	6	0	7	0	9
2.	Vodolánová	14	6	6	0	13	0	13
3.	Vrbová B.	11	6	6	0	10	1	10
4.	Pokorná	7	2	2	0	6	1	8
5.	Dufalová	12	8	7	0	12	3	12
6.	Vrbová L.	12	8	5	0	0	0	12
7.	Dvořák	13	7	7	0	0	0	11
8.	Švandová	9	4	3	0	0	0	9
9.	Mostová	7	4	5	7	0	0	7
	Celkem	54/95	51	57	7	48	5	91

Základní škola a mateřská škola Zdislavice, příspěvková organizace
Výroční zpráva 2022/2023

Příloha č.5

Základní údaje o hospodaření školy za rok 2022

Vloženo jako volná příloha

Příloha č. 6

Kontroly provedené ve školním roce 2022/23

- Kontroly hospodaření provedené Městyssem Zdislavice
- OSSZ
- VZP
- KHS
- Státní archiv BN

Řešení stížností: 1

Příloha č.7

Poskytování informací podle zákona č. 106/1999
Sb. o svobodném přístupu
k informacím za rok 2022/2023

- | | |
|---|---|
| • Počet podaných žádostí | 0 |
| • Počet podaných odvolání proti rozsudku | 0 |
| • Opis podstatných částí každého rozsudku soudu | 0 |
| • Výsledky řízení o sankcích za nedodržování tohoto zákona bez uvádění osobních údajů | 0 |
| • Další informace vztahující se k uplatňování tohoto zákona | 0 |

Zdislavice 30.9.2023

Mgr. Irena Králová / do 31.7.2023
Mgr. Petra Švandová/od 1.8.2023
ředitelky ZŠ a MŠ Zdislavice